

LPO Info

CHARENTE MARITIME

Bulletin de liaison destiné aux membres de la Ligue pour la Protection des Oiseaux

© Christophe SIDAMON-PESSON / LPO

EDITO

Rentrée...

L'été est derrière nous, des espèces emblématiques de notre département comme la Cigogne blanche et l'Echasse sont reparties vers le Sud avec leur progéniture née sous nos horizons. Elles seront remplacées dès octobre par la Bernache cravant qui va enchanter nos littoraux saintongeais et aunisiens durant toute la saison froide. "Froid", le mot est lâché, synonyme aussi pour tous, qu'ils soient propriétaires d'un Refuge LPO ou pas, de nettoyer et fourbir tout le matériel de nourrissage des petit hôtes ailés de l'hiver. La saison froide va être aussi l'occasion de prendre ou de reprendre jumelles, longues vues et calepins pour dénombrer tous les oiseaux qui fréquentent nos villages, nos plaines, nos prairies, nos bois et nos marais en hiver : ce comptage alimentera le futur atlas des oiseaux hivernants de Poitou-Charentes et permettra de faire un état des lieux nécessaire de la santé de ces populations d'oiseaux, indicateurs précieux du bon état des biotopes qu'ils fréquentent.

En effet, après la retombée de la fièvre de l'été, l'automne est le moment des comptages : rassemblements postnuptiaux d'œdicnèmes criards et de la si rare Outarde canepetière ; zoom sur la migration sur Esnandes et Chassiron tout le premier week-end d'octobre ; comptage des oiseaux marins depuis nos côtes ; synthèse des enquêtes menées au printemps pour localiser et dénombrer les rapaces nocturnes nicheurs en déclin de notre département pour lesquels la LPO17 a lancé un projet de sauvegarde ; synthèse encore de tous les relevés concernant les papillons de jour et d'autres espèces qui nourrissent une biodiversité indispensable à notre devenir commun.

Studieuse rentrée, belle rentrée pour toutes et tous !
Rentrée avec dans le mot, trois E comme
Espérance, Efforts et Envies.

Patricia PIEL

Octobre est
n o m b r e

le mois de la migration pour bon d'espèces... dont l'Oie cendrée qui survolera notre département jusqu'en novembre. La Charente-Maritime accueille chaque hiver une population hivernante importante, notamment sur les Réserves Naturelles Nationales gérées par la LPO (Baie de l'Aiguillon, Marais d'Yves et Moëze-Oléron)...

Partez à sa
découverte page 2 !



Hommage...

Gisèle Neupont, une fidèle parmi les fidèles des adhérents de la LPO de Charente-Maritime, nous a quittés très soudainement au début du mois d'août. Présente régulièrement lors des animations ou des sorties nature que le Groupe organisait, elle s'est toujours montrée curieuse de toutes les merveilles que nous

pouvions rencontrer dans notre environnement. Son goût pour la botanique en particulier, nous a souvent été d'une aide précieuse, et sa gentillesse a toujours été pour nous tous un atout indispensable. Nous gardons en nous, Gisèle, ton sourire, ta capacité à t'étonner, à t'émerveiller et à apprendre.

Le groupe des adhérents LPO de Charente-Maritime



Gisèle NEUPONT en Brenne (séjour LPO17)
© Jacline DAGNEAUX

Séjour Ornitho...

Du 18 au 20 décembre 2010 & Du 21 au 23 janvier 2011
Visite des sites naturels incontournables de Charente-Maritime...

Le programme est variable et s'adapte en fonction des opportunités ornithologiques du moment.
Séjour spécialiste (limité à 8 personnes).
Tarif : 175 €/ personne (encadrement par un guide LPO, prêt matériel & transport sur les sites inclus).
Renseignements/Réservations : Espace Nature - 05 46 82 12 44 - espace.nature@lpo.fr

Page 6 : Vente de tournesol Bio LPO 17

Retrouvez toute l'actualité du groupe départemental des adhérents LPO 17 (sorties, enquêtes...) sur notre site Internet :
<http://charente-maritime.lpo.fr>

DOSSIER

- 2 • L'Oie cendrée (*Anser anser*)...

ACTIONS LPO 17

- 4 • Projet "Rapaces nocturnes" & enquête Effraie des clochers...
- Atlas des oiseaux en hiver en Poitou-Charentes...
- 5 • Programme européen oiseaux marins
- Sortie plateau de Rochebonne...
- 6 • Quelques nouvelles de nos Refuges LPO en Maison de Retraite...

ORNITHOLOGIE

- 3 • Faune-Charente-Maritime, une révolution !

ESPACES PROTEGES

- 7 • Des nouvelles de la RNN Moëze-Oléron...

LE COIN DES JUNIORS

AGENDA NATURE



CHARENTE
MARITIME

L'Oie cendrée (*Anser anser*)...

Si l'on vous parle de migration, quelle est la première image qui vous vient tout de suite à l'esprit ? La plupart d'entre vous évoqueront sans doute ces vols d'oiseaux en V souvent admirés dans les émissions télévisées ou bien en pleine nature ; cette vision symbolique ne concerne en réalité que quelques espèces, parmi lesquelles l'Oie cendrée.



Par un beau matin d'octobre, voir passer son premier vol d'oies, dans un concert de cris sonores et claironnants, annonce l'arrivée de l'hiver.

Ces formations, qu'elles soient en V, en W ou bien simplement en ligne, sont révélatrices d'avantages certains pour les migrateurs. D'une part, ces derniers profitent de l'effet de sillage créé par l'oiseau en tête de vol qui, en battant des ailes, génère un appel d'air dont tirent profit les individus qui suivent et qui peuvent ainsi économiser leur énergie. D'autre part, chaque membre du groupe a une vue parfaite de ses congénères, de sorte que tous les oiseaux volent à la même vitesse et à égale distance les uns des autres. En matière d'organisation, les oies sont irréfutables !

L'Oie cendrée, ancêtre de notre oie domestique, est la plus massive des "oies grises". Elle possède un cou épais, une grosse tête claire et un plumage gris-brun assez uniforme. Elle se reconnaît en vol au gris pâle sur l'avant des ailes, dont le dessous est nettement bicolore (gris et noir). La couleur du bec et des pattes est un bon critère d'identification, à condition que la lumière s'y prête et que les oiseaux soient à une faible distance de l'observateur. Chez l'Oie cendrée, le bec est généralement orangé (teinté de rose chez les individus russes) et les pattes sont couleur chair.

Comme la plupart des représentants de sa famille, l'Oie cendrée adopte des mœurs à la fois diurnes et nocturnes; elle garde le même partenaire toute sa vie durant et les liens familiaux restent soudés durant tout l'hiver, ce qui explique son caractère sociable. Farouches, les individus sauvages se tiennent généralement à distance des êtres humains, surtout dans nos régions où la pression de chasse est importante.

Elle préfère se nourrir dans des milieux très ouverts tels que les estuaires, les prés salés, les lagunes ou encore les champs et les prairies. En période de reproduction, elle choisit les marais et la proximité des étangs. Excellente nageuse, elle passe cependant de longs moments sur la terre ferme à brouter l'herbe ou à se nourrir de graines, de pousses de céréales et de racines.

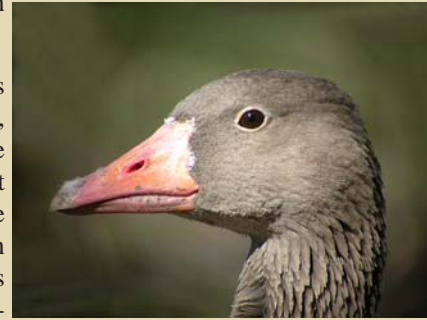
Si tout le monde ou presque a déjà observé des oies cendrées en migration, il n'en est pas de même en période estivale, car cette espèce est une reproductrice rare et localisée dans notre pays.

Ces merveilleux fous volants...

La population nicheuse française (estimée à environ 150 couples depuis 2006) est en partie issue de réintroductions ponctuelles réalisées dans les années 1970-1980, auxquelles sont venus s'ajouter des oiseaux sauvages. On trouve aujourd'hui plusieurs dizaines de couples en Somme, en Dombes et en Camargue, tandis que le Pas-de-Calais, les Pays-de-la-Loire, la Lorraine et le bassin d'Arcachon hébergent des populations plus réduites. En Charente-Maritime, l'espèce reste très rare en période de nidification : en 2010, seulement 2 couples se sont reproduits sur la cabane de Moins à Breuil Magné, et 1 dans le marais de Brouage.

Le nid, bien protégé et dissimulé près de l'eau, est un amas de végétaux divers, tapissé de duvet. L'espèce niche assez tôt dans l'année. Les premiers œufs sont pondus fin mars. Les familles se dispersent en août-septembre.

Le mois d'octobre voit arriver les premières bandes de migrateurs, originaires pour la plupart de Scandinavie, d'Allemagne et de République Tchèque. Le pic du passage se situe à la fin de ce mois, mais des migratrices continuent d'arriver en nombre et jusqu'à la fin du mois de décembre.



Chaque automne, plusieurs dizaines de milliers d'oiseaux traversent l'Europe selon un axe majeur Nord-est / Sud-ouest, pour rejoindre le Sud et l'ouest de l'Espagne où elles passeront l'hiver. Beaucoup n'iront pas aussi loin et choisiront d'hiverner en France. Les principaux sites d'hivernage de l'Oie cendrée se situent soit dans les terres, dans des milieux cultivés ou près de lacs (Alsace, Champagne), soit dans des marais littoraux (Vendée, Charente-Maritime, Camargue...). La baie de l'Aiguillon accueille à elle seule 2000 à 2500 hivernants en moyenne. Ces derniers sont assez bien visibles depuis le promontoire de Saint-Clément à Esnandes, surtout en janvier-février. Il faut examiner minutieusement ces bandes d'oies hivernantes car elles peuvent parfois accueillir d'autres espèces plus rares, comme l'Oie rieuse ou la Bernache nonnette. Vous augmenterez vos chances d'observer ces espèces lors d'hivers rigoureux !



Le passage printanier, s'amorce dès la fin janvier, se renforce en février et se poursuit ensuite jusqu'en mars.

A l'heure actuelle, malgré son statut d'espèce chassable, l'Oie cendrée semble bien se porter en Europe. En revanche, ses déplacements migratoires et sa répartition hivernale sont en train d'évoluer, probablement à la suite du réchauffement climatique. Il y a de moins en moins d'oies qui traversent les Pyrénées pour aller rejoindre l'Espagne. On constate depuis quelques années que cette espèce hiverne en plus grand nombre en France que par le passé : on en dénombrait ainsi 15558 en 2009, contre 14600 en 2003 et à peine 1 millier durant les années 1980. Cette distribution hivernale continue d'évoluer car on a observé des oies cendrées en hiver jusqu'en... Suède ! Il se peut qu'à terme elles fréquentent en moins grand nombre les sites d'hivernage français. Mais nous n'en sommes pas là... Aussi pouvons-nous espérer admirer encore longtemps ce symbolique vol en V des oies cendrées traversant nos cieux d'automne !

Guillaume MARTIN & Clichés : Jean-Yves PIEL

ORNITHOLOGIE

Faune-Charente-Maritime, une révolution !

Depuis le 22 avril 2010, la LPO et la LPO Charente-Maritime se sont dotées d'une nouvelle plateforme d'information naturaliste. Cet outil, véritable mine d'informations, révolutionne le petit monde des amoureux de nature.

Depuis cinq mois, un site internet départemental permet à la fois d'obtenir des informations sur les prochaines sorties nature, de lire les dernières nouvelles naturalistes, de suivre en temps réel l'apparition des papillons ou la migration des oiseaux, de consulter des galeries de photos ou d'écouter des chants d'oiseaux, de visualiser des cartes de répartition d'espèces et d'obtenir des informations à leur sujet, de savoir quand et où observer telle ou telle espèce animale, d'apprendre à reconnaître les grenouilles, de saisir vos observations et de contribuer aux grands inventaires en cours...

Tout cela et bien d'autres choses sont possibles en un clic de souris sur faune-charente-maritime.org.

Un carnet de terrain virtuel

Dès la page d'accueil de Faune-Charente-Maritime, il est possible d'accéder à de nombreuses informations. L'inscription au site vous permet de saisir vos propres observations, d'y associer images et sons et de les gérer comme s'il s'agissait de votre carnet de terrain et de votre galerie photo.

Un départ sur les chapeaux de roue

En cinq mois d'existence, près de 70 000 données ont été collectées par près de 250 contributeurs. L'essentiel concerne les oiseaux, mais les informations relatives aux papillons, grands mammifères, reptiles, amphibiens, micro-mammifères commencent à arriver. D'ici quelques semaines, la base s'enrichira de plusieurs milliers de données complémentaires issues des travaux de l'équipe professionnelle de la LPO. La base prendra dès lors son envol.

Devenez correspondants locaux !

Malgré cela, la couverture de la base demeure très insuffisante. De nombreuses communes ne sont pas couvertes. Il suffit de consulter la carte du Moineau domestique ou du Lézard des murailles pour constater à quel point nos connaissances sont encore lacunaires. N'hésitez donc pas à contribuer...

Philippe JOURDE



Rentrée Bio à la Ferme des Oiseaux de Geay

12^e édition du rendez-vous annuel du GAB17...

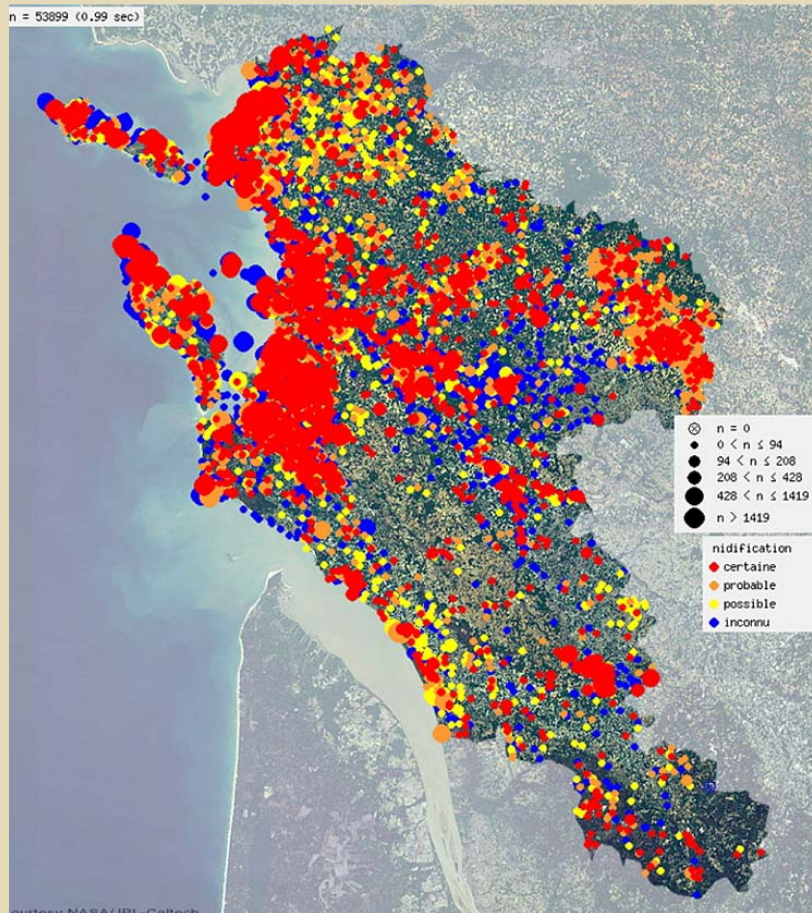
75 exposants représentant tout l'éventail des pratiques bio, écologiques et solidaires ; plusieurs centaines de visiteurs sur deux

jours avec une chaleur toute estivale ; une trentaine de participants à la balade ornithologique organisée par la LPO17 sur le thème de la migration, une dizaine de cigognes blanches tournoyant dans les airs à la recherche des courants ascendants avec parmi elles, une Cigogne noire. Et en prime, des échanges de qualité avec beaucoup de sympathisants venus sur le stand de la LPO de Charente-Maritime pour parler des Refuges, du premier week-end d'octobre consacré à la migration, de l'enquête Rapaces nocturnes nicheurs, de notre vie associative...

Bref ! Une belle rentrée pleine de promesses...

Textes & clichés : Patricia PIEEL

ACTIONS LPO 17



Carte de localisation des données collectées sur faune-charente-maritime.org. Aidez-nous à combler les vides... © Faune Charente-Maritime.org

Petit test !



Vous avez des moineaux chez vous, des rougegorges, des mésanges, des lézards gris. Inscrivez-vous sur Faune-Charente-Maritime.org et saisissez vos observations. Nous verrons se remplir en direct la cartographie départementale de ces espèces communes.

Rougegorge familier
© Jean-Yves PIEEL

Histoire d'épouvantail...

Commune du Gua. Drôle de silhouette noire hissée au-dessus des vignes de la fin du mois d'août, écartelée entre les deux fourches de bois d'un bâton planté en pleine terre. L'épouvantail n'a rien d'artificiel : il s'agit bien d'une corneille noire, tête pantelante, ailes grandes écartées en croix, empalée sur son pieu comme un supplicé du Moyen-âge. Barbarie, sottise, cruauté gratuite : les grappes de raisin vert de ce viticulteur n'inspirent même pas les consœurs de la malheureuse corneille crucifiée, qui préfèrent fourrager au sol entre les ceps. Pour la petite histoire, c'est le même auteur de cette mise en scène macabre et grotesque qui, tout au long du printemps, a généreusement aspergé ses vignes de pesticides, au point où tout ce qui aurait pu ressembler de près ou de loin à des bandes enherbées, affichaient un ocre brûlé qui aurait pu rivaliser avec un coin de brousse sahélienne. Ainsi la boucle est-elle bouclée... A noter que le même spectacle affligeant, mais hélas licite, était visible à Simoussais où cette fois, raffinement dans le dispositif, c'étaient deux corneilles qui étaient fichées sur un tourniquet promu au rang d'épouvantail. Qui dit mieux ?!



Corneille noire utilisée en épouvantail
© Patricia PIEEL

Projet "Rapaces nocturnes" & Enquête participative "Effraie des clochers" (*Tyto Alba*)...



L'objectif de cette enquête était de connaître la répartition en Charente-Maritime de l'Effraie à l'échelle des communes. En avril, une affichette et un questionnaire ont été envoyés à toutes les communes (468) et aux lycées du département. Des articles de presse et communications radio ont également informé le grand public et les agriculteurs (bulletin de liaison de la Chambre d'Agriculture).

A l'heure actuelle, nous avons reçu 129 réponses de la part des communes. Sur ces 27% de couverture, l'Effraie des clochers serait présente sur 62% de ce territoire dont 40% avec connaissance des sites de nidification.

Enfin, à la question "Accepteriez-vous de favoriser la présence de l'Effraie des clochers par la pose de nichoir ?", 54% des communes ayant répondu, y sont favorables.

Enquête Chevêche d'Athéna (*Athene noctua*) et Petit-Duc scops (*Otus scops*) :

Pour cette autre partie de notre projet "rapaces nocturnes", nous voulions évaluer la densité de populations de Chevêche et Petit-Duc par la prospection de plusieurs entités écologiques ou administratives du département (Marais poitevin charentais, nord Aunis, Communauté d'Agglomération de la Rochelle, îles de Ré et d'Oléron, marais de Rochefort, de Brouage, de la Seudre et de Gironde, ainsi que les environs d'Archiac et la ZPS Néré-Bresdon pour l'Est).

Pour ce travail beaucoup plus précis, 59 bénévoles se sont activés au crépuscule pour réaliser une enquête de terrain en utilisant la technique de la repasse et points d'écoutes lors de deux sessions (15 mars-15 avril et 15 mai-15 juin) ; les autres rapaces nocturnes ainsi que l'Oedicnème criard et l'Engoulevent d'Europe ont également été notés. L'objectif de départ était la prospection d'environ 120 communes (1/4 du département), mais au final, ce sont 164 communes qui se sont vu attribuer des observateurs. Pour le moment, nous avons reçu 75% des contributions soit 1250 points d'écoutes effectués deux fois ; le reste des données ne devrait cependant pas tarder à arriver.

Voici donc un tableau avec un **bilan provisoire** des résultats obtenus :

Espèces	Nombre de Mâles chanteurs ou couple	Espèces	Nombre de Mâles chanteurs ou couple
<i>Chevêche d'Athéna</i>	380	<i>Hibou moyen-duc</i>	33
<i>Petit-duc scops</i>	113	<i>Oedicnème criard</i>	134
<i>Effraie des clochers</i>	97	<i>Engoulevent d'Europe</i>	30
<i>Chouette hulotte</i>	41		

Petit-duc scops © Julien GONIN

Chevêche d'Athéna © Julien GONIN



Poursuite du projet en 2011

Cette première partie du projet nous a donc permis d'améliorer nos connaissances sur la répartition des rapaces nocturnes dans notre département.

Dès la fin de l'automne 2010, une plaquette sera réalisée et comprendra les résultats des enquêtes, une présentation des espèces, des menaces qui pèsent sur elles et des actions de conservation à privilégier.

Ensuite, le programme de l'année 2010 consistera à mener des actions de communication, de sensibilisation et à mettre en œuvre des mesures de conservation avec l'installation de nichoirs et la plantation d'arbres pour les communes ayant répondu favorablement à notre enquête.

Ce gros programme pour notre groupe, a été rendu possible grâce au dynamisme de Poitou-Charentes Nature et grâce au soutien financier du Conseil Régional de Poitou-Charentes, du Conseil Général de Charente-Maritime et de Léa Nature.

Julien GONIN, Fabien MERCIER & Olivier LALUQUE

Atlas des oiseaux en hiver en Poitou-Charentes...

Dans le cadre d'un projet régional porté par Poitou-Charentes Nature et coordonné au niveau régional par notre groupe, nous invitons toutes les personnes intéressées à participer à cette nouvelle enquête portant sur les oiseaux hivernants.

Il faut savoir que le dernier atlas régional des oiseaux hivernants date d'il y a 20 ans lors de la réalisation de l'atlas national des oiseaux en hiver de 1977-1981 ! Par ailleurs, nous avons de grosses lacunes sur le statut et l'effectif d'un nombre important d'espèces d'oiseaux hivernant dans notre région (à l'exception des oiseaux d'eau).

Aussi, notre projet durant les deux hivers prochains s'intègre-t-il dans la réalisation du nouvel atlas des oiseaux de France en hiver au niveau national, coordonnée par la LPO et la Société d'Etudes Ornithologiques de France, avec la collaboration scientifique du Muséum National d'Histoire Naturelle de 2009 à 2013.

Les objectifs de notre projet sont :

- la réalisation de cartes de répartition détaillées à la maille des oiseaux en hiver.
- la réalisation de cartes d'abondance régionale des oiseaux en hiver.
- La définition de l'état des populations d'oiseaux hivernants (état initial).
- l'évaluation de l'état de conservation de certaines espèces hivernantes en Poitou-Charentes (oiseaux d'eau).

Pour ceci, un protocole d'échantillonnage (prospection à la maille, transects, comptages des dortoirs et rassemblements) et une enquête participative "Qui vient à la mangeoire cet hiver ?" vont être mis en place avant le début de l'hiver.

Afin de vous présenter plus en détails le contenu de ce projet et l'organisation du travail de terrain qu'il y aura à réaliser, nous vous proposons **une première réunion d'information/formation le 4 novembre prochain à 18h30 à la maison des associations de Bongraine.**

Si vous êtes intéressés pour participer à cette enquête mais non disponibles pour cette première réunion, n'hésitez pas à nous contacter par téléphone au 05.46.50.92.21 ou par mail :

julien.gonin@lpo.fr

Julien GONIN & Fabien MERCIER

ACTIONS LPO 17

La LPO investie dans un vaste programme européen d'inventaire et de suivi des oiseaux marins...

Le programme FAME (Future of Atlantic Marine Environment), s'inscrit dans le programme Interreg Espace Atlantique et se déroulera sur 3 ans. Il vise à de meilleures connaissances et expertise du milieu marin, depuis le suivi des oiseaux par satellite jusqu'à l'analyse des activités humaines liées à la mer (énergie renouvelable en mer, pêcheries, activités de loisirs...). Il est porté par les 5 partenaires BirdLife de cette façade Atlantique (Irlande, Royaume Uni, France, Espagne & Portugal).

La faune marine ignorant les frontières, c'est en travaillant de façon transnationale que les partenaires sauvegarderont le futur de l'environnement marin atlantique.

L'objectif pour chacun des pays concernés est de fournir des données fiables pour l'établissement d'aires marines protégées, à l'image des parcs naturels marins français en cours d'étude.

La partie française du projet, mise en œuvre par le Service Etudes du patrimoine naturel de la LPO, porte :

- sur l'acquisition de connaissances, principalement sur le Puffin des Baléares et le Fou de Bassan.
- et sur la sensibilisation des usagers de la mer. Ce programme va impliquer un grand nombre d'associations ornithologiques littorales avec la collaboration des laboratoires du CNRS de Chizé et Montpellier.

Quarante Fous de Bassan de la Réserve naturelle des Sept-îles vont ainsi être équipés de GPS afin de suivre leurs déplacements et identifier les zones d'alimentation préférentielles.

Des Puffins des Baléares vont également être suivis sur leur site de reproduction aux Baléares (GLS, GPS, Argos), et au cours de leur migration le long de la façade atlantique jusqu'en Manche (suivis côtiers par des observateurs et par radar).



En Charente-Maritime, quatre sites ont été identifiés pour suivre le déplacement de ces oiseaux marins : Phare des Baleines, Pointe de Chassiron, Port de la Cotinière et Phare de la Coubre.

Si vous souhaitez participer aux comptages côtiers coordonnée par l'équipe de la LPO, n'hésitez pas à nous contacter : julien.gonin@lpo.fr

En dehors des sites suivis, toutes vos données d'observations ponctuelles d'oiseaux marins sont les bienvenues sur www.faune-charente-maritime.org, elles peuvent également contribuer à l'amélioration des connaissances !



Ornithologues suivant la migration
© Julien GONIN

Aurélie DE SEYNES
& Amélie BOUE

Mouette de Sabine
© Christophe MERCIER



DECOUVERTE

Plateau de Rochebonne, une destination mouvementée mais méritée !

Dimanche 12 septembre 2010, après l'annulation l'an dernier de la sortie en mer tant attendue, cette nouvelle destination marine a pu prendre le départ depuis la pointe de la Fumée à Fouras. Cinquante-six personnes de Charente-Maritime mais aussi de Vendée, Deux-Sèvres, Haute-Vienne, Indre-et-Loire, Isère et région Parisienne, accompagnées de quatre animateurs de la LPO, ont embarqué dès 9h00 en direction du mythique plateau de Rochebonne.



Grand labbe
© Christophe MERCIER

Le plateau de Rochebonne est un haut fond hercynien (constitué de granite et de schiste) connecté au socle continental sud-armoricain. Ce plateau est constitué de hauts fonds avec dans sa partie nord des récifs situés entre 3 et 5 m de profondeur. Ces eaux de faible profondeur à 60 kilomètres des premières côtes, confèrent au site sa principale originalité du point de vue fonctionnel en hébergeant une biomasse algale importante, qui en fait un site de forte productivité primaire. Tout ceci attire donc de nombreux poissons, mais également Grand Dauphin (*Tursiops truncatus*) et Marsouin commun (*Phocoena phocoena*) qui viennent s'y alimenter, tout comme de nombreuses espèces d'oiseaux marins pélagiques souvent peu visibles depuis nos côtes.

Au départ, la sortie du pertuis d'Antioche situé juste au nord de la pointe de Chassiron fut quelque peu mouvementée par une houle bien présente, handicapant certains passagers pour les premières observations de Grand Labbe (*Stercorarius skua*), Fou de Bassan (*Morus bassanus*) et Pingouin torda (*Alca torda*)... Une fois plus au large, le calme revenu, nous avons pu profiter pleinement des quelques chalutiers en action de pêche et du poisson que nous avons embarqué pour les faire venir plus près de notre bateau. Les observations sous un magnifique ciel bleu étaient donc au rendez-vous pour le plus grand plaisir des observateurs et photographes ! Parmi les espèces tant attendues, citons la Mouette de Sabine, le Puffin fuligineux, le Puffin des Baléares et l'Océanite tempête. Le retour beaucoup plus calme qu'à l'allée, a permis de nouvelles observations de puffins et de mouettes mélanocéphales avant une arrivée sur la terre ferme à 18h.

Suite à la réussite de cette sortie, nous envisageons de reprogrammer deux nouvelles dates en septembre 2010 ; à bientôt pour de nouvelles sensations et certainement de nouvelles espèces...

Christophe BOUCHER, Fabien MERCIER, Julien GONIN & Nidal ISSA

Synthèse des observations :

- Puffin des anglais *Puffinus puffinus* : 1
- Puffin des Baléares *Puffinus mauretanicus* : 19
- Puffin fuligineux *Puffinus griseus* : 4
- Puffin sp. *Puffinus sp.* : 1
- Océanite tempête *Hydrobates pelagicus* : mini 36
- Fou de Bassan *Morus bassanus* : 86
- Macreuse noire *Melanitta nigra* : 1
- Phalarope à bec large *Phalaropus fulicarius* : 1
- Grand Labbe *Stercorarius skua* mini : 26
- Mouette rieuse *Larus ridibundus* : +
- Mouette mélanocéphale *Larus melenocephalus* : mini 30
- Goéland argenté *Larus argentatus* : +
- Goéland brun *Larus fuscus* : +
- Goéland marin *Larus marinus* : +
- Mouette de Sabine *Larus sabini* : 14
- Sterne caugeck *Sterna sandvicensis* : 5
- Sterne pierregarin *Sterna bergii* : mini 15
- Guifette noire *Chlidonias niger* : 1
- Pingouin torda *Alca torda* : 2
- Alcidé sp. *Alca torda/Uria aalge* : 2
- Pigeon ramier *Columba palumbus* : 3

Conseils pratiques...



Dans quelques semaines, nous allons installer mangeoires et abreuvoirs pour aider les oiseaux à passer la saison hivernale et leur apporter la nourriture qu'ils ne trouveront plus naturellement. Nous aurons alors le grand plaisir d'assister au spectacle ininterrompu de leur va-et-vient sur ces restaurants tant appréciés.

Pour autant, il est indispensable de veiller à l'hygiène rigoureuse de ces mangeoires. En effet, certains oiseaux comme les verdiers ou les chardonnerets, se posent directement dans la mangeoire et peuvent souiller la nourriture de leurs fientes, sans parler des virus ou maladie comme la salmonellose, source de mortalité fréquente. L'utilisation de mangeoire silo peut remédier à cet inconvénient mais les mangeoires plateau permettent à de nombreux oiseaux de manger ensemble...



Aussi, un nettoyage est-il préconisé tous les 8/10 jours pour les mangeoires très fréquentées. Utilisez pour cela de l'eau savonneuse et des ustensiles de nettoyage spécifiques à cet usage. Ne le faites jamais dans la cuisine et ensuite lavez-vous les mains à l'eau savonneuse. Pour les abreuvoirs, changez l'eau tous les jours si possible et lavez les régulièrement comme les mangeoires : l'eau est indispensable aux oiseaux, même l'hiver, pour s'y baigner, se débarrasser des parasites, soigner leur plumage et bien sûr pour boire.

Ainsi, régalez-vous du spectacle sans cesse renouvelé de nos amis à plumes, faites des photos de vos observations parfois insolites et faites nous les partager, sans jamais oublier que leur sort dépend de nous, car le nourrissage commencé avec les premiers froids ne doit pas s'interrompre avant les beaux jours.

Comme chaque année, le Groupe 17 pourra vous fournir du tournesol BIO...

Jacline DAGNEAUX

Tournesol bio LPO 17

Comme chaque année, nous vous proposons du tournesol, issu de l'agriculture biologique, en **sac de 3 et 20 kg**. Votre fidélité et vos commandes toujours plus nombreuses nous ont permis de négocier auprès de notre fournisseur et d'obtenir, cette année, malgré une récolte mauvaise et la hausse des cours, un tarif préférentiel.

A partir du 25 octobre 2010, vous pouvez passer votre commande.

Le prix de vente est fixé ainsi :

- par sac de 20 kg : 1 € le kg, soit **20 €** ;
- par sac de 3 kg : **3 €** le sac.

Les commandes sont à passer auprès de : **Nicolas GENDRE**

- par téléphone (à partir du 25 octobre) au **05 46 82 12 34** (en cas d'absence, merci de laisser vos coordonnées)
- de préférence, par email (à partir du 1^{er} octobre) : nicolas.gendre@lpo.fr

Des sacs de tournesol seront aussi disponibles lors des sorties mensuelles et des réunions LPO17, ouvertes à tous !

Livraisons possibles sur l'île de Ré et principalement sur La Rochelle & Rochefort (notamment aux Fonderies Royales sur rendez-vous et à Espace Nature).

L'oiseau dans la vie courante...



De tous temps l'oiseau a été utilisé au quotidien : il y a 4000 ans, les Egyptiens écrivaient avec des images et les figurations d'oiseaux sont nombreuses dans les hiéroglyphes ; de plus faucon et ibis étaient des oiseaux sacrés et le dieu Thot, homme à tête d'ibis, scribe d'Osiris, détenait les secrets de l'écriture.

L'utilisation des plumes est largement exploitée au travers des siècles : dans le codex des Aztèques, l'artisan "plumassier" est un personnage important réalisant coiffes et autres objets très prisés. Nous connaissons tous la douceur des duvets, couettes et oreillers confectionnés grâce aux plumes de nos poulaillers¹ même si le synthétique a quelque peu détrôné cette utilisation. Et l'expression "avoir une belle plume", ne vient-elle pas de l'usage des plumes d'oie pour écrire sur les parchemins et cela dès Charlemagne. Nos modistes d'autrefois se faisaient fort d'agrémenter les chapeaux de plumes chamarrées pour offrir aux dames d'antan des coiffures plus ou moins extravagantes. Rappelons que l'Aigrette garzette a failli disparaître car son plumet blanc ornait trop souvent les créations capillaires ! Elle a été sauvée par la première guerre mondiale au terme de laquelle la mode avait changé.

N'oublions pas l'utilité du pigeon voyageur qui transportait les messages pendant la guerre ou actuellement encore des échantillons médicaux dans certaines zones isolées. L'observation et l'étude de l'anatomie de l'oiseau et son aérodynamisme ont permis à Léonard de Vinci, d'inventer ses premières machines volantes, puis de nos jours la construction de nos avions modernes.

Ce ne sont que quelques exemples que l'oiseau peut inspirer au quotidien. Mais l'oiseau est aussi source d'inspiration incontournable dans l'art... Mais là, je passe "la plume" à Rachelle, l'artiste de notre Groupe.

¹: En Scandinavie, l'Eider à duvet fournit la matière première.

Jacline DAGNEAUX

Le dessin naturaliste...

Le dessin naturaliste a toujours fait partie de notre patrimoine. Dans la Préhistoire, l'homme observe et dessine les êtres vivants qu'il côtoie et qu'il chasse. Il étudie leurs mouvements et leurs comportements. Puis, par sa soif de découverte et de savoir, il retranscrit sur le papier et sur la toile le regard qu'il porte sur le monde découvert lors de ses voyages. Végétaux et animaux font partie intégrante de son éventail d'inspiration. C'est au XVIII^{ème} siècle principalement que le croquis naturaliste prend son essor et permet la transmission des connaissances scientifiques. Si je vous parle d'Audubon, peut-être vous dites-vous : "Ah ! oui, ce célèbre dessinateur et peintre naturaliste français du XIX^{ème} siècle, parti en Amérique, à la découverte de nouvelles espèces, et particulièrement d'oiseaux" N'est-ce pas ?! Tant de naturalistes se sont fait connaître en raison de leur patience et de leur talent, tant de savoirs ont été transmis grâce au dessin et à la peinture...

Beaucoup d'espèces disparues aujourd'hui ont échappé à l'oubli grâce à leur représentation artistique, tel le Dodo de l'île Maurice.

Aujourd'hui, le croquis, la peinture et la sculpture naturalistes se pratiquent toujours avec bonheur, mêlant souci du détail morphologique, poésie et stylisme pour renouveler sans cesse le regard que nous portons aux animaux et en particulier à l'Oiseau. Merci l'Artiste !



Rachelle GIRE

Des nouvelles de la Réserve Naturelle Nationale de Moëze-Oléron...



Culture du risque...

Sur la Réserve Naturelle Nationale de Moëze-Oléron, la tempête Xynthia a laissé son empreinte, visible encore pour un œil averti. Ont été dénombrées 3 brèches sur la digue à la mer, et de manière générale toutes les digues (à la mer et à l'intérieur) sont très érodées sur le littoral des communes de Moëze et Saint-Froult ; sur le littoral de l'île d'Oléron, les dunes et flèches sableuses ont souffert. La végétation dunaise nécessaire au maintien du sable a été fortement endommagée et laisse craindre des submersions futures, surtout lors des malines¹.

A ce jour, l'urgent sera de permettre à la végétation, dunaise notamment, de faire son œuvre et de "consolider" le trait de côte. Xynthia nous rappelle que le risque existe et qu'il est important de le garder en mémoire. La culture du risque est incontournable ! C'est notre meilleure défense !

¹: Mot désignant en Saintonge, les marées à très fort coefficient.



De la biodiversité...

D'ores et déjà, il est soupçonné que des milieux doux à saumâtres ont été salinisés, ce qui a provoqué un déplacement de certaines populations d'espèces nicheuses, habituellement sur la Réserve Naturelle (espèces de canards et passereaux prairiaux). La submersion, de longue durée, a été fatale aux espèces animales vivant au sol : reptiles,

micromammifères. Ces espèces manquantes ont obligé leurs prédateurs à se cantonner dans des secteurs à meilleure "abondance de nourriture".

Le passage de la tempête Xynthia a donc obligé les espèces à s'adapter aux modifications ponctuelles de leur environnement. A nous de garder la mémoire de ce type d'évènements pour être capable de vivre en connaissance de cause et d'adapter nos modes de vie à ce risque réel.

Un grand merci au Président de la Communauté de Communes Sud Charente, aux citoyens de Moëze, Saint-Froult et d'ailleurs pour leur soutien et leur aide.



Du nouveau...

Guide "Randonnée en Marais de Brouage", co-conçu par le CREN (Conservatoire Régional des Espaces Naturels) et la Réserve Naturelle Nationale de Moëze-Oléron (LPO) : guide (48 pages) présentant 9 circuits de découverte des oiseaux du marais et plus globalement du patrimoine naturel et culturel du marais de Brouage avec des planches illustrées des espèces les plus communes, et facilement observables.

Nathalie BOURRET

Responsable Animation RNN Moëze-Oléron

Clichés : RNN Moëze-Oléron

En vente 7 € + frais de port
(1,38€ en urgent ou 0,91 €)



Quelques nouvelles de nos Refuges LPO en Maison de Retraite...

Les Arènes, à Saintes, Refuge-LPO depuis 2 ans, subissent depuis quelques mois, les affres de travaux d'agrandissement et ce, pour 3 ou 4 ans encore ! Pour ce faire, de nombreux arbres, vieux de plusieurs décennies, ont dû être abattus, au grand émoi du personnel et des résidents. En effet, outre le préjudice environnemental, de très nombreux niochirs y avaient été installés et tous occupés... Mésange, rouge-queue, verdier, chardonneret les avaient adoptés et même un écureuil avait élu domicile dans un niochir ouvert. Mais l'originalité de cet établissement, c'est la centaine de nids d'hirondelles de fenêtre qui festonne les gouttières du bâtiment principal ! Nous avions très peur qu'à cause du dérangement causé par les engins de chantier, nos petites amies printanières refusent de fonder leur famille. Que nenni ! 2 nichées ont été menées à leur terme dans pratiquement tous les nids ; les nuées de dizaines de familles, volant en soirée, est un spectacle impressionnant. C'est une bouffée d'optimisme qui a submergé tout le personnel soignant, familles et résidents. Merci à Muriel, fidèle animatrice, observatrice attentive et dévouée à la cause de nos amis aîlés.

Un nouvel établissement pour personnes âgées a vu le jour à Bernay-Saint-Martin en Mars 2010. Superbe maison de retraite,



aux normes HQE : bois, panneaux solaires, géothermie, isolation intérieure ouatinée, petits patios privatifs...un havre de paix pour nos aînés résidents.

Dans cette atmosphère paisible et sécurisante, quoi de plus naturel qu'on ait envie de venir s'y blottir : et bien figurez-vous qu'en 5 mois d'existence, 7 nids d'hirondelles de fenêtre ont été construits et habités et une douzaine d'autres ont été commencés ! Nos messagères du printemps ont réalisé de belles nichées et gageons que l'année prochaine, la maçonnerie préparée, permettra à d'autres individus de s'y reproduire. Du coup, Madame la Directrice a bien envie de donner à son institution le nom de "Le Nid d'hirondelles".

Texte & cliché : Jacline DAGNEAUX

Agenda nature 2010

Sorties nature gratuites

Gratuites et ouvertes à tous, les sorties ci-dessous de découverte sont organisées par des bénévoles qui vous emmènent sur des sites remarquables de notre département. Elles peuvent se prolonger sur la journée donc il est conseillé de prévoir un pique-nique et des vêtements adaptés...

- **Baguage des passereaux paludicoles sur le marais de Pampin (La Rochelle)**

Dimanche 17 octobre à 8 h 00

Rdv : devant le portail de la Réserve Naturelle Régionale de Pampin.
Inscriptions : LPO17 - 05 46 50 92 21 - charente-maritime@lpo.fr

- **Baie d'Aytré et Station de lagunage d'Angoulins**

Mardi 26 octobre à 14 h 30

A proximité de la cité rochelaise, ces espaces permettent l'observation de nombreuses espèces d'oiseaux d'eau...

En partenariat avec la Communauté d'Agglomération de la Rochelle

Rdv : au lieu-dit "La Colonelle", au sud de la baie d'Aytré, près du club de funboard.

Inscriptions : LPO17 - 05 46 50 92 21 - charente-maritime@lpo.fr

- **Baguage en val de Gironde (Saint-Seurin-d'Uzet)**

Dimanche 21 novembre à 9 h 30 (ou plus tôt !)

Rdv : port de Saint-Seurin-d'Uzet.

Renseignements LPO17: Loïc PETIT - 05 46 01 04 62 - loic.petit3@gmail.com

Réservations : Espace Nature LPO - Place Colbert (Rochefort)

Tél : 05 46 82 12 44 & espace.nature@lpo.fr

- **Découverte nature dans l'île d'Oléron**

Dimanche 5 décembre à 9 h 30

Rdv : au pied du pont sur le continent pour le co-voiturage.

Renseignements : Loïc PETIT - 05 46 01 04 62 - loic.petit3@gmail.com

Réservations : Espace Nature LPO - Place Colbert (Rochefort)

Tél : 05 46 82 12 44 & espace.nature@lpo.fr

Conférences-diaporama gratuites...

- **Les limicoles de nos régions... :**

Judi 28 octobre à 18 h 30

Diaporama sur les limicoles de nos régions par Rachelle GIRE.

Un événement LPO 17 / Nature Environnement 17 (NE17)

Rdv : Local de NE17 - Avenue de Bourgogne - Port Neuf - La Rochelle.

- **Le Chat sauvage... :**

Judi 6 janvier 2011 à 18 h 30

Diaporama sur cette espèce forestière par Gérard FRIGAUX.

Rdv : Maison des associations de Bongraine - Tasdon (La Rochelle)

Renseignements : LPO17 - 05 46 50 92 21 - charente-maritime@lpo.fr

Stand LPO17...

- **Pomme en Fête (Dompierre-sur-Mer) :**

Samedi 9 & dimanche 10 octobre 2010

LPOInfo - Bulletin édité par le groupe départemental LPO Charente-Maritime

Maison des Associations de Bongraine - 99 rue Nicolas Gargot - Tasdon - 17000 La Rochelle - Tél/Fax : 05 46 50 92 21

Courriel : charente-maritime@lpo.fr - Site internet : <http://charente-maritime.lpo.fr>

Ont collaboré à ce numéro :

Christophe BOUCHER, Amélie BOUE, Nathalie BOURRET, Cécile BRUDERER, Bernard DECEUNINCK, Jacline DAGNEAUX, Aurélie DE SEYNES, Jacline DAGNEAUX, Espace Nature, Nicolas GENDRE, Rachelle GIRE, Julien GONIN, Nidal ISSA, Philippe JOURDE, Guillaume MARTIN, Fabien MERCIER & Jean-Yves & Patricia PIEL.

Coordination éditoriale : Nicolas GENDRE & Patricia PIEL. Conception graphique : Antoine BARREAU.

Mise en page : Nicolas GENDRE - LPO Charente-Maritime NG01102010

© LPO Octobre 2010 - La reproduction des textes et illustrations, même partielle et quel que soit le procédé utilisé, est soumise à autorisation.

Réunions des adhérents LPO 17, ouvertes à tous !

Venez nombreux à 18h30...

Les réunions bimestrielles des adhérents sont régulièrement délocalisées dans le département ! Au menu, projections, mini-conférences, films, discussions observations naturalistes... Les principaux thèmes abordés sont indiqués ci-dessous :

- **Judi 4 novembre 2010 : La Rochelle - Maison des associations de Bongraine (Tasdon)**

Présentation de l'Atlas des Oiseaux en hiver en Poitou-Charentes

Identification des principales espèces de passereaux hivernants en Charente-Maritime

Événement organisé dans le cadre du projet régional avec Poitou-Charentes Nature

- **Judi 6 janvier 2011 : La Rochelle - Maison des associations de Bongraine (Tasdon)**

Conférence - diaporama "Le Chat Sauvage"

Lancement de l'enquête "hirondelles"

Point sur l'Atlas des Oiseaux en hiver en Poitou-Charentes

- **Samedi 12 février 2011 : Ile d'Oléron (à confirmer)**

Rencontre annuelle des adhérents LPO de Charente-Maritime

Rejoignez-nous !

Venez nombreux !

Renseignements : LPO17 - 05 46 50 92 21 - charente-maritime@lpo.fr

Expositions à Espace Nature (Rochefort)

- **25 septembre au 30 octobre 2010 : "Les énergies de la mer : l'or bleu"**

Pour découvrir les phénomènes naturels des océans et comment utiliser l'énergie des vagues, des marées, des courants, des micro-algues ... Des projets et des exemples pour, dès aujourd'hui et dans le futur, extraire cet or bleu.

- **1er novembre au 4 décembre 2010 : "La forêt et l'arbre"**
(Exposition Office National des Forêts)

Les forêts, véritables réservoir de vie, vont nous exposer leur importance. Même mort, l'arbre reste une richesse pour la forêt ; des usines végétales qui nécessitent une gestion durable ; le bois un éco-matériau, mais aussi un puits de carbone dont nous aurons besoin à l'avenir.

- **6 décembre au 8 janvier 2011 : "La nature s'expose..."**

- **10 janvier 2011 au 19 février 2011 : "L'eau domestiquée"**

De la nature à la maison, l'eau, ressource naturelle indispensable à la vie, est prise de tous. D'un bon usage de l'eau aujourd'hui, dépendent les générations futures. Au programme cycle de l'eau, eau potable, usages, économies et préservation. Accompagnant cette exposition une maquette volume d'un bassin versant ainsi que quelques panneaux sur l'eau dans tous ses états, l'eau source de vie, l'eau sur terre.

Renseignements : ESPACE NATURE - LPO - Place Colbert - 17300 Rochefort - Tél/Fax : 05 46 82 12 44 - espace.nature@lpo.fr

Ouvert du lundi au vendredi de 10h00 à 12h00 et de 14h30 à

18h30 & le samedi de 10h00 à 12h30 et de 14h30 à 18h30



CHARENTE
MARITIME